

شناخت، رفتار، یادگیری

پدیدارشناسی تجربه‌زیسته مشاوران مدارس دوره دوم متوسطه از آسیب‌های فرهنگی-اجتماعی ناشی از فضای مجازی در دانش‌آموزان

رضا کاوند^۱، فاطمه تقی‌کیا^۲

۱. استادیار گروه روزنامه‌نگاری، دانشکده ارتباطات، دانشگاه علامه طباطبائی، تهران، ایران

۲. دانش‌آموخته کارشناسی ارشد جامعه‌شناسی دانشگاه آیت الله بروجردی، بروجرد، ایران

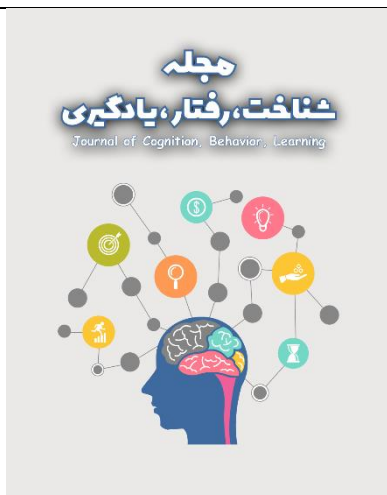
* ایمیل نویسنده مسئول: rezakavand@atu.ac.ir

تاریخ چاپ: ۱۴۰۵/۰۳/۰۱

تاریخ پذیرش: ۱۴۰۴/۱۰/۰۲

تاریخ بازنگری: ۱۴۰۴/۰۸/۱۹

تاریخ ارسال: ۱۴۰۴/۰۴/۱۶

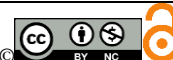


شیوه‌نامه استناددهی: کاوند، رضا، و تقی‌کیا، فاطمه. (۱۴۰۵). پدیدارشناسی تجربه‌زیسته مشاوران مدارس دوره دوم متوسطه از آسیب‌های فرهنگی-اجتماعی ناشی از فضای مجازی در دانش‌آموزان. *شناخت، رفتار، یادگیری*، ۳(۲)، ۱۸-۱.

چکیده

هدف این پژوهش واکاوی و تبیین تجربه‌زیسته مشاوران مدارس دوره دوم متوسطه از آسیب‌های فرهنگی-اجتماعی ناشی از فضای مجازی در میان دانش‌آموزان است. پژوهش حاضر با رویکرد کیفی و با استفاده از روش تحلیل مضمون انجام شد. مشارکت‌کنندگان شامل ۱۵ نفر از مشاوران مدارس دخترانه دوره دوم متوسطه شهرستان رومشکان در سال تحصیلی ۱۴۰۳-۱۴۰۴ بودند که به‌صورت هدفمند و با روش گلوله‌برفی انتخاب شدند. داده‌ها از طریق مصاحبه‌های نیمه‌ساختاریافته گردآوری و با بهره‌گیری از رویکرد شبکه‌مضمین آنراید-استرلینگ تحلیل گردید. برای اطمینان از اعتبار داده‌ها، معیارهای اعتبارپذیری، انتقال‌پذیری، قابلیت اطمینان و تأییدپذیری به‌کار گرفته شد. تحلیل داده‌ها منجر به استخراج ۳۰۰ مضمون پایه، ۶۶ مضمون سازمان‌دهنده و ۱۳ مضمون فراگیر شد. مضمین فراگیر شامل تأثیرات منفی بر هویت و فرهنگ، اعتیاد و وابستگی به فضای مجازی، محتوای بی‌کیفیت، کاهش انگیزه تحصیلی، مشکلات روانی و اجتماعی، تغییر در روابط اجتماعی، ضعف مهارت‌های ارتباطی دانش‌آموز-معلم، کاهش اعتمادبه‌نفس، اختلال خواب و تمرکز، تضعیف رفتارهای اجتماعی، زوال احترام و آداب اجتماعی، تناقض میان آزادی و کنترل، و شکل‌گیری روابط سطحی در فضای مجازی بود. یافته‌ها نشان می‌دهد آسیب‌های فرهنگی-اجتماعی فضای مجازی ماهیتی چندبعدی و زنجیره‌ای دارند و از سطح هویت فردی آغاز شده و تا عملکرد تحصیلی و روابط اجتماعی دانش‌آموزان گسترش می‌یابند؛ از این رو، طراحی مداخلات آموزشی، مشاوره‌ای و خانواده‌محور برای مدیریت این آسیب‌ها ضروری است.

کلیدواژه‌گان: آسیب‌های فرهنگی-اجتماعی، فضای مجازی، پدیدارشناسی، تجربه‌زیسته، مشاوران مدارس



Cognition, Behavior, Learning

A Phenomenological Study of School Counselors' Lived Experiences of Socio-Cultural Harms of Virtual Space among Upper Secondary Students

Reza Kavand^{1*}, Fatemeh Taghikiya²

1. Assistant Professor, Department of Journalism, Faculty of Communication Sciences, Allameh Tabataba'i University, Tehran, Iran

2. Master of Sociology Graduate, Ayatollah Borujerdi University, Borujerd, Iran

*Corresponding Author's Email: rezakavand@atu.ac.ir

Submit Date: 2025-07-07

Revise Date: 2025-11-10

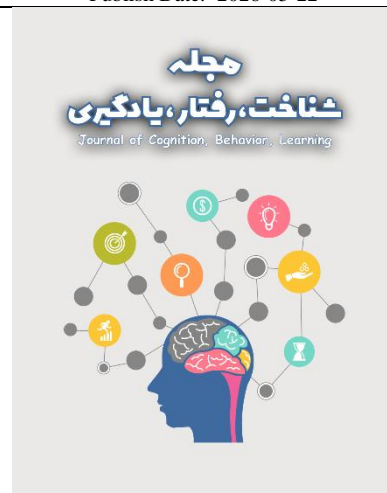
Accept Date: 2025-12-23

Publish Date: 2026-05-22

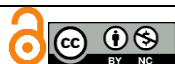
Abstract

This study aimed to explore and interpret the lived experiences of upper secondary school counselors regarding socio-cultural harms arising from students' engagement with virtual space. A qualitative research design employing thematic analysis was used. Participants consisted of 15 female school counselors working in upper secondary schools in Rumeshkan County during the 2024–2025 academic year, selected through purposive and snowball sampling. Data were collected via semi-structured interviews and analyzed using Attride-Stirling's thematic network approach. Trustworthiness was ensured through credibility, transferability, dependability, and confirmability criteria. Data analysis yielded 300 basic themes, 66 organizing themes, and 13 global themes. The global themes included negative impacts on identity and culture, addiction and dependency on virtual space, low-quality digital content, reduced academic motivation, psychological and social problems, changes in social relationships, weakened student–teacher communication skills, diminished self-confidence, sleep and concentration disturbances, negative social behaviors, erosion of respect and social norms, tension between freedom and control, and the prevalence of superficial online relationships. The findings indicate that socio-cultural harms of virtual space constitute a multidimensional and interconnected phenomenon that affects students' identity formation, psychological well-being, academic engagement, and social interactions, underscoring the need for integrated educational, counseling, and family-based interventions.

Keywords: *Socio-cultural harms, virtual space, phenomenology, lived experience, school counselors*



How to cite: Kavand, R., Taghikiya, F. (2026). A Phenomenological Study of School Counselors' Lived Experiences of Socio-Cultural Harms of Virtual Space among Upper Secondary Students. *Cognition, Behavior, Learning*, 3(2), 1-18.



© 2026 the authors. This is an open access article under the terms of the Creative Commons Attribution-NonCommercial 4.0 International (CC BY-NC 4.0) License.

در دو دهه اخیر، گسترش شتابان فناوری‌های دیجیتال و به‌ویژه شبکه‌های اجتماعی و محیط‌های تعاملی آنلاین، ساختارهای فرهنگی، اجتماعی و تربیتی جوامع را به‌طور بنیادین دگرگون کرده است. فضای مجازی دیگر صرفاً ابزاری برای انتقال اطلاعات یا سرگرمی نیست، بلکه به عرصه‌ای تعیین‌کننده در شکل‌دهی به هویت، الگوهای ارتباطی، نظام ارزشی و شیوه‌های زیست روزمره افراد، به‌ویژه نسل نوجوان و جوان، تبدیل شده است. پژوهش‌های جامعه‌شناختی و ارتباطی نشان می‌دهد که نفوذ شبکه‌های اجتماعی مجازی در میان کاربران ایرانی به سطحی رسیده است که بخش قابل توجهی از تعاملات اجتماعی، دریافت معنا، و حتی تصمیم‌گیری‌های فردی و جمعی در این فضا رخ می‌دهد (Ziaeepervar & Aghili, 2010). این نفوذ گسترده، در کنار فرصت‌های آموزشی و ارتباطی، زمینه‌ساز بروز طیفی از آسیب‌های فرهنگی و اجتماعی نیز شده است که نظام‌های آموزشی و تربیتی را با چالش‌های نوینی مواجه کرده است.

دانش‌آموزان دوره دوم متوسطه به دلیل قرار گرفتن در مرحله‌ای حساس از رشد روانی-اجتماعی و هویتی، بیش از سایر گروه‌ها در معرض تأثیرات فضای مجازی قرار دارند. در این دوره، نوجوانان در تلاش برای بازتعریف «خود»، کسب پذیرش اجتماعی و یافتن جایگاه خویش در شبکه‌های ارتباطی هستند و فضای مجازی با ارائه الگوهای متکثر، گاه متناقض و بعضاً ناسازگار با فرهنگ بومی، نقش پررنگی در این فرایند ایفا می‌کند. مطالعات داخلی نشان داده‌اند که استفاده گسترده از شبکه‌های اجتماعی می‌تواند به تضعیف هویت خانوادگی، کاهش انسجام ارزشی و ایجاد شکاف میان نسل‌ها منجر شود (Hosseinpour & Arab Momeni, 2017). این مسئله در بافت فرهنگی جوامعی که خانواده و پیوندهای خویشاوندی نقش محوری در جامعه‌پذیری دارند، اهمیتی دوچندان می‌یابد.

از منظر آموزشی، فضای مجازی هم‌زمان با فراهم آوردن امکان دسترسی سریع به منابع یادگیری و تسهیل ارتباطات علمی، چالش‌هایی جدی برای انگیزش تحصیلی و تمرکز دانش‌آموزان ایجاد کرده است. پژوهش‌ها نشان می‌دهد که جذابیت‌های رقابتی و سرگرم‌کننده شبکه‌های اجتماعی، در بسیاری موارد جایگزین فعالیت‌های یادگیری عمیق شده و منجر به کاهش تمرکز، افت عملکرد تحصیلی و تغییر نگرش دانش‌آموزان نسبت به آموزش رسمی می‌شود (Rezaei et al., 2016). این روند، به‌ویژه زمانی تشدید می‌شود که استفاده از فضای مجازی فاقد چارچوب‌های نظارتی و مهارت‌های سواد رسانه‌ای باشد.

در سطح روان‌شناختی و اجتماعی، شواهد پژوهشی از ارتباط معنادار میان استفاده افراطی از شبکه‌های اجتماعی و بروز مشکلاتی نظیر اضطراب، افسردگی، کاهش عزت‌نفس و احساس تنهایی حکایت دارد. تحقیقات جدید نشان می‌دهد که مقایسه اجتماعی مداوم، مواجهه با بازخوردهای منفی، و تجربه طرد یا آزار آنلاین، سلامت روان نوجوانان را به‌طور جدی تهدید می‌کند (Noor et al., 2025; Zhu, 2025). همچنین پدیده‌هایی نظیر قلدری سایبری، که در محیط‌های دیجیتال به دلیل ناشناس بودن و فقدان نظارت مستقیم تشدید می‌شود، به یکی از مهم‌ترین آسیب‌های اجتماعی فضای مجازی در میان دانش‌آموزان تبدیل شده است (Mujidin et al., 2023; Zahra et al., 2025).

در این میان، محتوای موجود در فضای مجازی نیز نقش تعیین‌کننده‌ای در شکل‌گیری نگرش‌ها و رفتارهای نوجوانان دارد. مطالعات نشان می‌دهد که بخش قابل توجهی از محتوای مصرفی دانش‌آموزان فاقد کیفیت آموزشی و فرهنگی لازم است و حتی در مواردی به ترویج الگوهای ناسالم رفتاری، بدنی و ارزشی می‌انجامد. برای مثال، پژوهش‌های حوزه تصویر بدنی و اختلالات خوردن نشان داده‌اند که قرارگیری مداوم در معرض تصاویر ایده‌آل‌سازی‌شده در شبکه‌های اجتماعی، می‌تواند نارضایتی بدنی و آسیب‌های روانی جدی در نوجوانان ایجاد کند (Mazzeo et al., 2024). از سوی دیگر، تحلیل‌های اجتماعی از رسانه‌هایی مانند اینستاگرام نشان می‌دهد که این فضاها می‌توانند به بازتولید سطحی‌نگری، مصرف‌گرایی و رقابت ناسالم منجر شوند (Razipour, 2022).

ابعاد فرهنگی و اجتماعی آسیب‌های فضای مجازی تنها به سطح فردی محدود نمی‌شود، بلکه روابط اجتماعی، تعاملات مدرسه‌ای و حتی جایگاه معلم و مشاور را نیز تحت تأثیر قرار می‌دهد. برخی پژوهش‌ها حاکی از آن است که وابستگی بیش از حد به منابع دیجیتال، به تضعیف ارتباط چهره‌به‌چهره دانش‌آموز-معلم و کاهش نقش تربیتی مدرسه انجامیده است (Wrottesley, 2023). همچنین تغییر الگوهای ارتباطی از روابط

عمیق و پایدار به تعاملات سطحی و زودگذر آنلاین، موجب کاهش همدلی اجتماعی و زوال آداب و احترام متقابل در میان نوجوانان شده است (Bibak & Jafari, 2023; Jahantighi, 2023).

در واکنش به این چالش‌ها، توجه پژوهشگران و سیاست‌گذاران آموزشی به نقش نهادهای حمایتی و تربیتی، به‌ویژه خانواده، مدرسه و نظام مشاوره‌ای، افزایش یافته است. مطالعات متعددی بر اهمیت آموزش والدین و توانمندسازی آنان برای پیشگیری از آسیب‌های فضای مجازی تأکید کرده‌اند (Karimi et al., 2024). همچنین نقش سواد رسانه‌ای، خودکارآمدی و تنظیم هیجان به‌عنوان عوامل میانجی در کاهش گرایش‌های آسیب‌زا در فضای مجازی مورد توجه قرار گرفته است (Asdolahzadeh et al., 2021; Seddigh et al., 2022). با این حال، بسیاری از این مطالعات ماهیتی کمی داشته و کمتر به تجربه زیسته کنشگران اصلی میدان، یعنی مشاوران مدارس، پرداخته‌اند.

مشاوران مدارس به‌عنوان افرادی که در خط مقدم مواجهه با مسائل روانی، اجتماعی و تحصیلی دانش‌آموزان قرار دارند، دارای تجربه‌ای منحصربه‌فرد و عمیق از پیامدهای واقعی فضای مجازی در زندگی نوجوانان هستند. پژوهش‌های کیفی اخیر نشان داده‌اند که مشاوران از نزدیک با پدیده‌هایی نظیر اعتیاد به فضای مجازی، افت انگیزه تحصیلی، تعارضات خانوادگی و مشکلات هویتی دانش‌آموزان مواجه‌اند و درک آنان از این آسیب‌ها فراتر از شاخص‌های آماری صرف است (Mohammadi Jalali Farahani et al., 2023). این یافته‌ها با مطالعات بین‌المللی همسو است که بر اهمیت شنیدن صدای متخصصان میدانی و ملاحظات اخلاقی و فرهنگی در تحلیل آسیب‌های دیجیتال تأکید دارند (Smith et al., 2023; Trouvala et al., 2021).

در سطح کلان‌تر، تحولات فضای مجازی حتی ابعاد حقوقی، اخلاقی و سیاست‌گذاری را نیز درگیر کرده است. بحث‌هایی نظیر مسئولیت پلتفرم‌ها در قبال محتوای مضر، نظارت بر آسیب‌های آنلاین و تعادل میان آزادی بیان و حفاظت از کاربران نوجوان، به موضوعاتی محوری در ادبیات معاصر تبدیل شده‌اند (Couzigou, 2018; Watney, 2022). این مباحث نشان می‌دهد که آسیب‌های فضای مجازی پدیده‌ای چندبعدی و فرارشته‌ای است که نمی‌توان آن را صرفاً از منظر فنی یا فردی تحلیل کرد.

همچنین، ظهور فضاهای نوینی مانند واقعیت مجازی اجتماعی، ابعاد تازه‌ای به این چالش‌ها افزوده است. پژوهش‌های جدید نشان می‌دهد که محیط‌های واقعیت مجازی می‌توانند مرز میان واقعیت و مجاز را بیش از پیش کمرنگ کرده و الگوهای جدیدی از رفتارهای پرخطر و هنجارشکنانه ایجاد کنند (Chen et al., 2024; Maloney et al., 2021). این تحولات، ضرورت بازاندیشی در نقش نظام آموزشی و مشاوره‌ای در مواجهه با نسل دیجیتال را برجسته‌تر می‌سازد.

در مجموع، مرور ادبیات نشان می‌دهد که اگرچه پژوهش‌های متعددی به شناسایی انواع آسیب‌های فضای مجازی در میان کودکان و نوجوانان پرداخته‌اند (Fleury & Dowdy, 2020; Mahdavi Sābet & Abdullāhī, 2020; Mashayekh & Hajizadeh, 2023)، اما همچنان خلأ مطالعات عمیق کیفی که به تجربه زیسته مشاوران مدارس، به‌ویژه در زمینه آسیب‌های فرهنگی-اجتماعی، بپردازد، احساس می‌شود. بر این اساس، پژوهش حاضر با تمرکز بر مشاوران مدارس دوره دوم متوسطه، درصدد است تا با واکاوی تجربه زیسته آنان، تصویری جامع و عمیق از آسیب‌های فرهنگی-اجتماعی ناشی از فضای مجازی در میان دانش‌آموزان ارائه دهد و زمینه‌ای برای توسعه راهبردهای پیشگیرانه و مداخله‌ای فراهم سازد؛ هدف این مطالعه تبیین تجربه‌زیسته مشاوران مدارس دوره دوم متوسطه از آسیب‌های فرهنگی-اجتماعی ناشی از فضای مجازی در میان دانش‌آموزان است.

روش‌شناسی

روش پژوهش حاضر، از لحاظ هدف، از نوع توسعه‌ای است؛ همچنین از لحاظ اجرایی از نوع استقرایی است. همچنین پارادایم پژوهش از نوع کیفی با روش تحلیل مضمون است. جامعه مورد مطالعه این پژوهش شامل کلیه مشاوران مدارس دخترانه دوره دوم متوسطه (کوثر بازنداصل، معرفت، حجاب، یاس کبود، فضیلت، کوثر، فاطمه‌الزهررا، نرجس و پروین اعتصامی) شهرستان رومشکان در سال تحصیلی ۱۴۰۳-۱۴۰۴ بود که بر اساس سایت رسمی آموزش و پرورش استان لرستان، تعداد ۱۶۳ نفر می‌باشد؛ همچنین با توجه به اینکه پژوهش حاضر به‌دنبال بررسی

پدیدارشناسی تجربه‌زیسته مشاوران مدارس دوره دوم متوسطه از آسیب‌های فرهنگی-اجتماعی ناشی از فضای مجازی در دانش‌آموزان بود، بنابراین نمونه‌ی پژوهش حاضر با در نظر گرفتن ملاک حداکثر تنوع از جمله تجربه‌کاری و جنسیت مشاوران، تعداد ۱۵ نفر از مشاوران مدارس دخترانه دوره دوم متوسط شهرستان رومشکان به‌صورت هدف‌مند و روش گلوله‌برفی انتخاب شد.

در این پژوهش، داده‌ها به دو روش کتابخانه‌ای (بررسی اسناد و پیشینه) و میدانی (مصاحبه نیمه‌ساختاریافته با مشاوران) گردآوری شد. لازم به توضیح است که برای سنجش قابلیت اعتماد مصاحبه‌ها در این پژوهش کیفی، از چهار معیار اعتبار‌پذیری، انتقال‌پذیری، قابلیت اطمینان و تأییدپذیری استفاده شد. در راستای اعتبار‌پذیری، از بازبینی همتایان و بازگرداندن یافته‌ها به مشارکت‌کنندگان بهره گرفته شد. انتقال‌پذیری با ارائه توصیف غنی و دقیق از زمینه پژوهش دنبال گردید. برای سنجش قابلیت اطمینان، میزان هم‌راستایی داده‌های مصاحبه‌ها محاسبه شد که با همگرایی ۸۰ درصدی، نشان‌دهنده ثبات قابل توجه یافته‌ها بود. در نهایت، تأییدپذیری از طریق مستندسازی کامل فرآیند تحقیق و امکان ردیابی یافته‌ها تا داده‌های خام، و نیز بررسی توسط همتایان تضمین گردید.

با توجه به ماهیت پیچیده و عمیق تحلیل در پژوهش‌های کیفی، که مستلزم غوطه‌وری محقق در داده‌ها است، از روش تحلیل مضمون به عنوان روش اصلی تحلیل در این پژوهش استفاده شد. این روش به دلیل انعطاف و عدم وابستگی به چارچوب نظری از پیش تعیین‌شده، امکان شناسایی، استخراج و سازماندهی الگوهای معنادار از دل داده‌های متنی پراکنده را فراهم می‌آورد. در میان شیوه‌های مختلف تحلیل مضمون، رویکرد شبکه مضامین (آتراید-استرلینگ) به کار گرفته شد که طی آن، داده‌ها در سه سطح مضامین پایه، سازمان‌دهنده و فراگیر دسته‌بندی و در نهایت در قالب نقشه‌های شبکه‌ای تصویری به نمایش درمی‌آیند. فرآیند تجزیه و تحلیل داده‌ها در دو مرحله اصلی انجام گرفت. در مرحله اول، داده‌ها با هدف آشنایی اولیه، سازماندهی و طبقه‌بندی شدند و الگوها و مضامین اولیه شناسایی گردیدند. سپس در مرحله دوم، با به‌کارگیری فن کدگذاری (شامل کدگذاری باز، محوری و گزینشی)، داده‌ها در سطوح مختلف مفهوم‌سازی شدند. این کدها در نهایت به عنوان ورودی اصلی برای ساخت شبکه مضامین مورد استفاده قرار گرفتند تا مضامین استخراج‌شده و روابط بین آن‌ها به شکل نظام‌مند و قابل درکی ارائه گردد.

یافته‌ها

پس از جمع‌آوری داده‌ها از مصاحبه‌های شفاهی و پیاده‌سازی و مکتوب کردن آنها، مرحله اول تحلیل مضمون یعنی استخراج مضامین پایه از داده‌های گردآوری شده شروع شد. در جدول مضامین پایه به هر کدام از مصاحبه‌کنندگان یک حرف لاتین به‌عنوان کد شناسه اختصاص یافته است که نشان‌دهنده نقل‌قول‌های هر یک از اشخاص مصاحبه‌کننده است.

جدول ۱. مشخصات مصاحبه‌کنندگان و کد شناسه آن‌ها

کد شناسه	جنسیت	سن (سال)	مقطع تحصیلی	پست سازمانی	سابقه کار (سال)
A	زن	۴۳ سال	فوق لیسانس	مشاور	۲۶ سال
B	زن	۳۱ سال	فوق لیسانس	مشاور	۲۳ سال
C	زن	۳۹ سال	فوق لیسانس	مشاور	۲۰ سال
D	زن	۳۰ سال	دکتری	مشاور- دبیر	۱۲ سال
E	زن	۳۳ سال	دکتری	مشاور	۱۳ سال
F	زن	۳۵ سال	فوق لیسانس	مشاور- دبیر	۱۷ سال
G	زن	۲۸ سال	لیسانس	مشاور- دبیر	۵ سال
H	زن	۴۰ سال	فوق لیسانس	مشاور- دبیر	۱۴ سال
I	زن	۳۳ سال	فوق لیسانس	مشاور	۱۵ سال
J	زن	۴۰ سال	فوق لیسانس	مشاور	۱۵ سال
K	زن	۴۲ سال	فوق لیسانس	مشاور- دبیر	۱۴ سال
L	زن	۵۰ سال	فوق لیسانس	مشاور- دبیر	۱۸ سال
M	زن	۵۹ سال	فوق لیسانس	مشاور- دبیر	۳۳ سال
N	زن	۳۹ سال	فوق لیسانس	مشاور	۱۶ سال
O	زن	۵۸ سال	فوق لیسانس	مشاور	۳۴ سال

با توجه به نتایج جدول ۱. مشخص شد که در این مرحله در مجموع کدگذاری‌های مصاحبه‌ها، ۳۰۰ مضمون پایه استخراج گردید. در ادامه خلاصه‌ای از مضامین پایه با توجه به متن اولیه مصاحبه‌ها ارائه شده است.

جدول ۲. جدول مضامین پایه

مضمون پایه (دسته‌بندی اصلی)	کد مضمون
تغییر در گفتار و رفتار اجتماعی (توهین، عادی‌سازی خشونت، ناهنجاری)	A۱, C۱, D۱۲, H۸
تأثیر بر عملکرد تحصیلی (کاهش تمرکز، افت نمرات، بی‌برنامگی)	A۳, A۱۰, B۳, C۳, E۱
تجربه آزار و تهدید مجازی (تمسخر، پیام‌های توهین‌آمیز، قلدری)	A۴, B۴, D۴, F۴, H۴
کاهش اهمیت فرهنگ بومی (گرایش به فرهنگ خارجی، کم‌رنگ شدن سنت)	A۵, C۵, F۵, M
آسیب‌های روانی (احساس بی‌ارزشی، اضطراب، افسردگی، مقایسه)	A۷, B۱, G۷, I ۷, M۷
کاهش ارتباط و احترام به خانواده (کاهش توجه به والدین، خودمحوری)	A۹, B۹, D۹, I ۹, K۹
انزوای اجتماعی و تنهایی (کاهش تعاملات واقعی، فرو رفتن در فضای مجازی)	A۱۳, H۱, I ۱۳, N۱۲
راهکار آموزشی و مشاوره‌ای (برگزاری کارگاه، مهارت تفکر انتقادی، مشاوره)	A۱۵, B۱۵, C۱۵, F۱۵
تضعیف روابط خانوادگی (کاهش گفتگو، احساس فاصله، کاهش زمان مشترک)	A۱۷, E۱۷, G۱۷, M۷
تضعیف ارزش‌های اخلاقی و اجتماعی (سطحی‌نگری، فراموشی اخلاق)	B۶, F۶, L۶, M۶
مقایسه اجتماعی و پیامدهای آن (مقایسه با دیگران، نارضایتی، استرس)	C۷, E۷, N۷, O۷
رقابت ناسالم (رقابت بر سر لایک و فالوور، حسادت)	D۱, K۱
کاهش انگیزه یادگیری (بی‌علاقگی، تمایل به محتوای سطحی، بی‌حوصلگی)	E۳, G۱, I ۱۰, J ۱۰
ضعف در سواد رسانه‌ای (ناتوانی در تشخیص خبر درست، اعتماد بیجا)	F۱, L۱
مدیریت نادرست زمان (هدررفت وقت، پشیمانی در امتحانات)	G۳, J ۳, L۳
کاهش تعامل و رابطه با معلم (کاهش صمیمیت، تعاملات سطحی)	H۱۱, J ۱۱, K۱۱, O۱۱
عدم آگاهی از حریم خصوصی و امنیت (اعتماد به افراد ناشناس، خطرات)	I ۱, K۵
دوری از واقعیت و پیامدها (فرار از واقعیت، رفتارهای نامناسب)	J ۱۲, N۱۳, O۱۲
واکنش به محتوای نامناسب (خشم، به اشتراک‌گذاری محتوای مثبت)	M۴, O۱۴
راهکارهای حمایتی و آگاهی‌بخشی (پلتفرم آنلاین، آگاهی حقوقی، مقابله با خشونت)	N۱۵, O۱۵, O۲۰

جدول فوق که بصورت خلاصه ارائه شد، حاصل تحلیل کیفی و کدگذاری داده‌های خام مصاحبه‌های نیمه‌ساختاریافته با مشاوران مدارس است. متن اولیه مصاحبه‌ها (ستون "متن اولیه") که بیانگر تجارب زیسته مشاوران از آسیب‌های فرهنگی-اجتماعی فضای مجازی بود، در مرحله اول تحلیل، به مفاهیم اولیه و کدهای باز (ستون "مضمون اولیه") تبدیل شد. در مرحله بعد، این مضامین اولیه پراکنده، بر اساس تشابه معنایی و محتوایی، در قالب مضامین پایه یا مقوله‌های اصلی (ستون سمت راست) دسته‌بندی و سازماندهی شدند. هر مضمون پایه، یک مفهوم کلیدی و مکرر در داده‌ها را نمایندگی می‌کند. کاربرد اصلی این جدول، خلاصه‌سازی نظام‌مند و ارائه تصویری واضح از یافته‌های کیفی پژوهش است. این جدول به‌وضوح نشان می‌دهد که داده‌های غنی و متنی مصاحبه‌ها، چگونه از سطح نقل‌قول‌های عینی مشارکت‌کنندگان، به سطح مفاهیم انتزاعی و تحلیلی ارتقا یافته‌اند. این چکیده‌بندی، مبنای لازم برای مرحله نهایی تحلیل، یعنی ایجاد شبکه مضامین و شناسایی مضامین سازمان‌دهنده و فراگیر را فراهم می‌آورد و مسیر رسیدن از انبوهی از کدهای اولیه به یک چارچوب مفهومی منسجم را ترسیم می‌کند. مرحله بعد استخراج مضامین سازمان‌دهنده از مضامین پایه می‌باشد. در این مرحله با تحلیل مضامین پایه به‌دست‌آمده مضامین سازمان‌دهنده به دست آمدند. این مضامین با حرف لاتین S در جدول زیر به‌صورت کامل مشخص شده‌اند و هر مضمون با شماره اختصاصی خودش از دیگر مضامین متمایز شده است.

جدول ۳. مضامین سازمان‌دهنده

کد مضمون سازماندهنده	مضمون سازمان‌دهنده	کد مضامین پایه
S۱	محتوای بی کیفیت و نامناسب فضای مجازی	A۱, B۷, C۷, D۱۵, D۱۶, B۲, C۱۳, C۱۲, D۷, E۹, F۱, O۱ M۳, N۸, C۳, J ۱, I ۱, D۱, H۱, A۷, B۷, D۷, C۷, F۷, J ۷, O۷
S۲	کاهش انگیزه تحصیلی	C۱, F۱, D۷, F۷, C۷, J ۷, I ۷, A۱, C۱, M, N, O۱ H۷, K۱, K۷, B۲, C۲, F۲, E۲, J ۲, I ۲
S۳	زوال احترام و آداب اجتماعی	F۲, M۴, N۴, O۲, C۲, E۲, F۲, O۱, D۱, J ۱, I ۱, C۲, D۱, K۱ G۱, G۲, G۷, L۱, L۷, I ۲
S۴	افزایش رقابت ناسالم در فضای مجازی	J ۷, N۴, K۱, J ۱, I ۲, F۱, E۲, C۱, C۷, B۱, C۷, L۷, N۷, E۱ C۷, B۲, G۱, G۷
S۵	خواب ناکافی و مشکلات تمرکز	K۱, K۷, N۱, N۲, F۲, G۱, G۷, H۳, H۷, I ۲, I ۷, I ۱ J ۱, J ۷, K۱, J ۷, L۲, L۱, L۷, M۴, N۷, O۱, O۷
S۶	افت تحصیلی و کاهش علاقه به یادگیری عمیق	A۳, B۶, C۳, C۵, C۶, E۵, E۶, F۳, G۵, G۶ H۶, I ۳, J ۵, K۳, L۶, M۴, N۵, O۳, O۵, O۶
S۷	افزایش انزوا و گوشه‌گیری	A۳, B۶, C۳, C۵, C۶, E۵, E۶, F۳, G۵, G۶ H۶, I ۳, J ۵, K۳, L۶, M۴, N۵, O۳, O۵, O۶
S۸	عدم درک حریم خصوصی	A۳, C۳, C۶, E۵, E۶, F۳, G۵, G۶ H۶, I ۳, J ۵, L۶, O۵, O۶
S۹	اعتماد به بازی‌های آنلاین	A۱, D۱۵, D۱۶, B۲, C۱۲, D۷, E۹, F۱, O۱ C۳, J ۱, I ۱, D۱, H۱, A۷, B۷, D۷, C۷, F۷, J ۷, O۷
S۱۰	خودکم‌بینی و احساس بی‌ارزشی	N۴, O۲, C۲, F۲, O۱, D۱, J ۱, I ۱, C۲, D۱, K۱ G۱, G۲, L۷, I ۲
S۱۱	تشخیص نادرست اخبار و استرس‌های بی‌مورد	K۱, G۷, H۳, H۷, I ۲, I ۷, I ۱ J ۱, J ۷, K۱, J ۷, M۴, N۷, O۱, O۷
S۱۲	تقلید فرهنگ غربی و دوری از ارزش‌های سنتی	C۱, F۱, D۷, F۷, C۷, M, N, O۱ B۲, C۲, F۲, E۲, J ۲, I ۲
S۱۳	فاصله گرفتن از خانواده	A۱, B۱, D۱, E۱, J ۱, O۱, B۷, C۷, D۷
S۱۴	ضعف مهارت‌های ارتباطی	A۳, C۳, C۶, D۳, F۳, E۱, J ۱, I ۱, K۱, L۱, K۱, C۶ D۶, E۶, I ۶, O۶
S۱۵	تغییر در نوع ارتباطات اجتماعی	A۱۷, B۱۹, C۱۹, A۱۹, D۲۰, E۱۹, F۱۸ J ۱۷, J ۲۰, J ۱۹, I ۱۷, I ۱۸, I ۲۰, K۱۷, K۱۹, K۲۰
S۱۶	اثرات دوگانه فضای مجازی بر ارتباطات	D۵, D۶, E۶, F۵, J ۶, I ۵, K۵, K۶ L۶, M۵, N۶, O۵, O۶
S۱۷	تغییر در کیفیت روابط	A۱۹, D۲۰, E۱۹, F۱۸ J ۱۷, J ۲۰, J ۱۹, K۱۷, K۱۹, K۲۰
S۱۸	اثرات روانی فضای مجازی	L۶, M۵, N۶, O۵, O۶
S۱۹	تناقض در آزادی و کنترل	C۹, D۹, J ۹, O۹
S۲۰	ارتباطات مجازی و تنهایی	A۲, C۲, D۲, O۲, C۲
S۲۱	تاثیرات منفی بر اعتماد به نفس دانش‌آموزان	A۱۰, B۱۰, D۱۰, F۱۰, J ۱۰, I ۱۰, K۱۰, L۱۰, O۱۰
S۲۲	استفاده نادرست از فضای مجازی	D۱۶, B۲, C۱۲, D۷, E۹, F۱, O۱ C۲, J ۱, H۱, A۷, B۷, D۷, C۷, F۷, J ۷, O۷
S۲۳	تاثیرات منفی فضای مجازی بر تمرکز	A۳, F۳, G۵, G۶ H۶, I ۳, J ۵, L۶, O۵, O۶
S۲۴	برنامه‌ریزی نادرست تحصیلی دانش‌آموزان	A۱۱, B۱۱, D۱۱, E۱۱, F۱۱, K۱۱, L۱۱, N۱۱, L۱۱ B۱۶, D۱۶, F۱۶, F۱۶, O۱۶, C۱۰, F۱۰, M۰

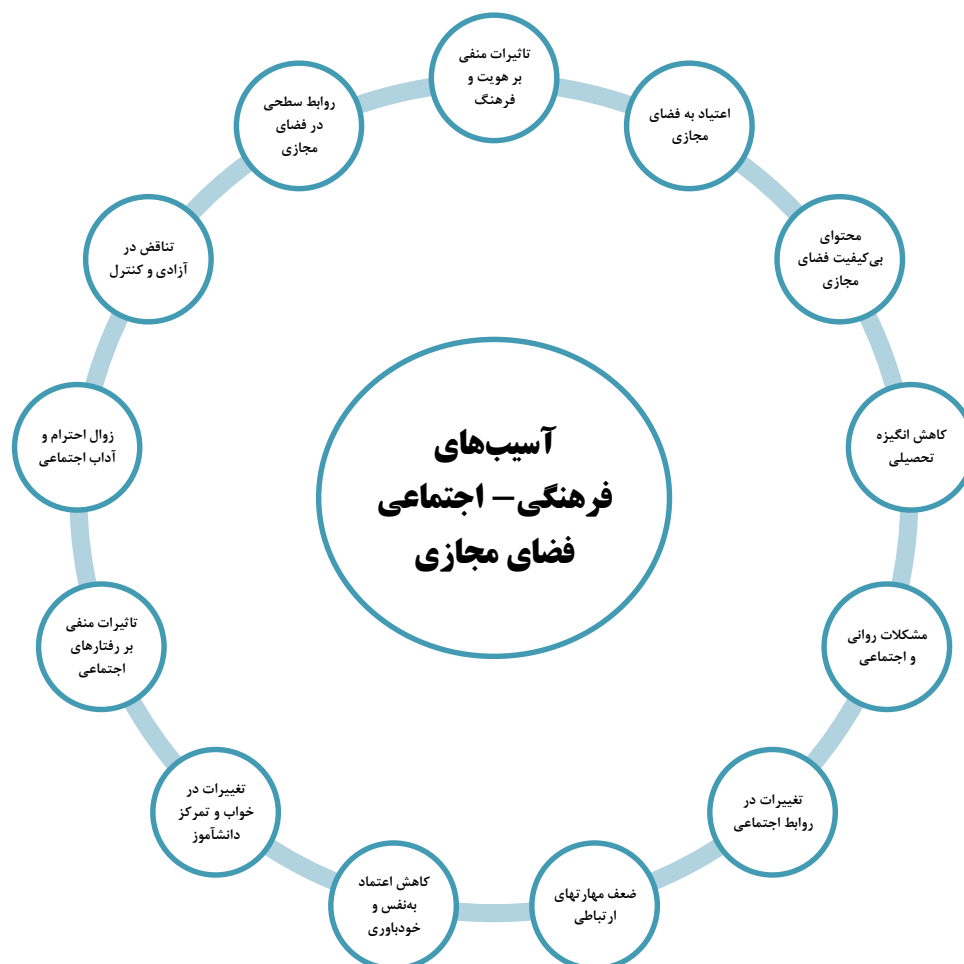
		B۱۳,C۱۳,F۱۳
S۲۵	حذف محتوا برای کنترل وضعیت	K۱۱,L۱۱,N۱۱,L۱۱,O۱۶,C۱۰,F۱۰,M۰ B۱۳,C۱۳,F۱۳
S۲۶	تغییر الگوهای هویتی به سمت ارزش‌های غیر ملی و غیر مذهبی	E۵,E۶,F۳,G۵,G۶,H۶,I۳,J۵,N۵,O۳,O۵,O۶
S۲۷	کاهش شناخت از فرهنگ بومی	A۱۹,D۲۰,E۱۹,F۱۸ J۱۷,J۲۰,J۱۹,K۱۷,K۱۹,K۲۰
S۲۸	وابستگی به مدهای نوین	K۱,G۷,H۲,H۷,I۲,I۷,I۱ J۱۱,J۷,K۱,J۷,M۴,N۷,O۱,O۷
S۲۹	کاهش پای‌بندی به آداب و رسوم سنتی	E۵,E۶,F۳,G۵,G۶,J۵,L۶,O۵,O۶
S۳۰	تاثیر الگوهای فضای مجازی بر شکل‌دهی ارزش‌ها	B۲,C۱۳,C۱۲,D۷ J۱۱,I۱,D۱,H۱,A۷,B۷,D۷,C۷
S۳۱	آسیب به روابط خانوادگی	A۱۵,B۱۵,D۱۵,A۲,C۷,F۱۵,C۱۵,J۱۵ M۵,N۱۵,O۱۵
S۳۲	اضطراب و فشار روانی	D۲۰,E۱۹,F۱۸ I۱۷,I۱۸,I۲۰,K۱۷,K۱۹,K۲۰
S۳۳	اختلال خواب و کاهش انرژی	A۱,D۱۵,D۱۶,B۲,C۱۲,D۷,E۹,F۱,O۱ C۳,J۱۱,I۱,D۱,H۱,A۷,B۷,D۷,C۷,F۷,J۷,O۷
S۳۴	کاهش تمرکز و افزایش نگرانی	A۱,D۱۵,D۱۶,B۲,C۱۲,D۷,E۹,F۱,O۱ C۳,J۱۱,I۱,D۱,H۱,A۷,B۷,D۷,C۷,F۷,J۷,O۷
S۳۵	وابستگی به فضای مجازی و دور شدن از واقعیت	A۳,C۳,C۶,E۵,E۶,F۳,G۵,G۶ H۶,I۳,J۵,L۶,O۵,O۶
S۳۶	کاهش تعامل حضوری	A۱,B۱,D۱,E۱,J۱,O۱,B۷,C۷,D۷
S۳۷	اتلاف وقت	D۱۶,B۲,C۱۲,D۷,E۹,F۱,O۱ C۳,J۱,H۱,A۷,B۷,D۷,C۷,F۷,J۷,O۷
S۳۸	سوء تفاهم و اختلافات	I۱۷,I۱۸,I۲۰,K۱۷,K۱۹,K۲۰
S۳۹	کاهش تمرکز تحصیلی	A۱۴,C۱۴,D۱۴,A۲,F۲,C۲,A۱,C۱,F۱ M۱,M۴,C۱۴
S۴۰	نزدیک شدن اجتماعی همراه با افزایش تنش‌ها	D۲۰,E۱۹,F۱۸ I۱۷,I۱۸,I۲۰,K۱۷,K۱۹,K۲۰
S۴۱	کاهش تعامل و اعتماد جوانان به والدین	B۲,C۱۳,C۱۲,D۷ J۱۱,I۱,D۱,H۱,A۷,B۷,D۷,C۷
S۴۲	وابستگی به اطلاعات و ارزش‌های مجازی	A۱,B۱,D۱,E۱,J۱,O۱,B۷,C۷,D۷
S۴۳	ایجاد شکاف فرهنگی، عاطفی و شناختی بین نوجوانان و والدین	D۱,E۱,J۱,O۱,B۷,C۷,D۷
S۴۴	کاهش تمرکز	A۳,C۶,E۵,E۶,F۳,G۵,G۶ H۶,I۳,J۵,K۳,L۶,M۴,N۵,O۳,O۵,O۶
S۴۵	افت تحصیلی و بی‌علاقگی به درس	A۱۷,B۱۹,C۱۹,A۱۹,D۲۰,E۱۹,F۱۸ J۱۷,J۲۰,J۱۹,I۱۷,I۱۸,I۲۰,K۱۷,K۱۹,K۲۰
S۴۶	استفاده بیش از حد و نادرست از فضای مجازی	A۱۹,D۲۰,E۱۹,F۱۸ J۱۷,J۲۰,J۱۹,K۱۷,K۱۹,K۲۰
S۴۷	کاهش کیفیت و عمق تعاملات معلم- دانش‌آموز	E۵,E۶,F۳,G۵,G۶,H۶,I۳,J۵,N۵,O۳,O۵,O۶
S۴۸	وابستگی به فضای مجازی	A۱۲,D۱۲,C۱۲,C۱۴,F۱۴,A۱۶ F۱۲,J۱۲,H۱۲,K۱۲,O۱۲
S۴۹	سطحی‌سازی روابط دانش‌آموز- معلم	B۲,C۱۳,C۱۲,D۷

		J ۱, I ۱, D۱, H۱, A۷, B۷, D۷, C۷
S۵۰	کاهش صمیمیت	A۱۶, C۱۶, D۱۶, A۱۳, F۸, O۸ C۱, D۱
S۵۱	جایگزینی نقش معلم با منابع دیجیتال	K۱, G۷, H۲, H۷, I ۲, I ۷, I ۱ J ۱, J ۷, K۱, J ۷, M۴, N۷, O۱, O۷
S۵۲	تاثیرات منفی فضای مجازی بر روابط اجتماعی و رفتارهای دانش‌آموزان	D۱۵, D۱۶, B۲, C۱۳, C۱۲, D۷, E۹, F۱, O۱ M۳, N۸, C۳, J ۱, A۷, B۷, D۷, C۷, F۷, J ۷, O۷
S۵۳	تاثیرات منفی محتوا	E۵, E۶, F۳, G۵, G۶ J ۵, K۳, L۶, M۴, N۵, O۳, O۵, O۶
S۵۴	احساس تنهایی و گسترش پرخاشگری	A۱۹, D۲۰, E۱۹, F۱۸ I ۱۷, I ۱۸, I ۲۰, K۱۷, K۱۹, K۲۰
S۵۵	کاهش همدلی اجتماعی	C۱۲, D۷, E۹, F۱, O۱ C۳, J ۱, I ۱, D۱, H۱, A۷
S۵۶	خطرات ناشی از بی‌توجهی به محتوای نامناسب	A۱, B۱, D۱, E۱, J ۱, O۱, B۷, C۷, D۷
S۵۷	نادیده گرفتن محتوای نامناسب	A۱, B۱, D۱, E۱, J ۱, O۱, B۷, C۷, D۷
S۵۸	تقویت آگاهی از طریق مطالعه و تحقیق	D۱۵, D۱۶, B۲, C۱۳, C۱۲, D۷, E۹, F۱, O۱ M۳, N۸, C۳, J ۱, A۷, B۷, D۷, C۷, F۷, J ۷, O۷
S۵۹	کاهش تعاملات خانوادگی ناشی از فضای مجازی	I ۱۷, I ۱۸, I ۲۰, K۱۷, K۱۹, K۲۰
S۶۰	سوء تفاهیم در فضای مجازی	A۱۷, D۱۷, J ۱۷, A۲۰, C۲۰, O۲۰
S۶۱	حسادت در فضای مجازی	A۳, C۶, E۵, E۶, F۳, G۵, G۶ H۶, I ۳, J ۵, K۳, L۶, M۴, N۵, O۳, O۵, O۶
S۶۲	روابط سطحی در فضای مجازی	A۷, C۷, D۷, O۷, A۱, B۲, A۱۶, C۱۶, F۱۶, O۱۶
S۶۳	مشکلات رفتاری	B۱۹, C۱۹, A۱۹, D۲۰, E۱۹, F۱۸ J ۱۹, I ۱۷, I ۱۸, I ۲۰, K۱۷, K۱۹, K۲۰
S۶۴	کاهش تمرکز	E۵, E۶, F۳, G۵, G۶, H۶, I ۳, J ۵, N۵, O۳, O۵, O۶
S۶۵	افزایش افت تحصیلی	I ۱۸, I ۲۰, K۱۷, K۱۹, K۲۰
S۶۶	انزوا و گوشه‌گیری	K۱, K۷, N۱, N۲, F۲, G۱, G۷, H۲, H۷, I ۲, I ۷, I ۱ J ۱, J ۷, K۱, J ۷, L۲, L۱, L۷, M۴, N۷, O۱, O۷

همان‌گونه که در جدول ۳، مشخص شده است، تعداد ۶۶ مضمون سازمان‌دهنده از مضامین پایه با توجه به ترکیب و تقلیل مضامین سازمان‌دهنده استخراج شده است. در ادامه به استخراج مضامین فراگیر از مضامین سازمان‌دهنده پرداخته شد. در این مرحله با تحلیل و بررسی مضامین سازمان‌دهنده، مضامین فراگیر به دست آمده است. در این مرحله، پس از شناسایی مضامین فراگیر، پژوهش این مضامین را در برابر داده‌های اصلی دوباره بررسی نمود تا اطمینان حاصل نماید که این مضامین نه تنها به درستی داده‌ها را منعکس نمودند، بلکه ارتباطات معنایی موجود در داده‌ها را نیز به خوبی به تصویر کشیده شدند. در نهایت، مضامین فراگیر در جداولی سازمان‌دهی شدند. جدول زیر معمولاً شامل توصیف کوتاهی از هر مضمون، کدهای زیرمجموعه‌ی آن و نمونه‌هایی از نقل‌قول‌های مصاحبه‌شوندگان است که به روشن‌تر شدن معنا و تفسیر مضمون کمک نمود. با توجه به مطالب بیان شده فوق، جدول ۴. به مضامین فراگیر اشاره شده است. برای هر مضمون فراگیر حرف لاتین F به همراه شماره آن آورده شده است.

جدول ۴. مضامین فراگیر

مضامین فراگیر	کد مضمون فراگیر
تأثیرات منفی بر هویت و فرهنگ	F۱
اعتیاد و وابستگی به فضای مجازی	F۲
محتوای بی کیفیت فضای مجازی	F۳
کاهش انگیزه تحصیلی	F۴
مشکلات روانی و اجتماعی	F۵
تغییرات در روابط اجتماعی	F۶
ضعف مهارت‌های ارتباطی دانش‌آموز - معلم	F۷
کاهش اعتماد به نفس و خودباوری	F۸
تغییرات در خواب و تمرکز دانش‌آموز	F۹
تأثیرات منفی بر رفتارهای اجتماعی	F۱۰
زوال احترام و آداب اجتماعی	F۱۱
تناقض در آزادی و کنترل	F۱۲
روابط سطحی در فضای مجازی	F۱۳



شکل ۱. شبکه مضامین آسیب‌های فرهنگی - اجتماعی فضای مجازی در بین دانش‌آموزان

همان‌طور که در جدول ۴. مشخص است تعداد ۱۳ مضمون فراگیر استخراج شده است که در حکم مضامین کلان می‌باشند. دلایل انتخاب این ۱۳ مضمون به‌عنوان مضامین فراگیر به توضیحاتی که در فرآیند تحلیل کیفی به‌دست آمده‌است، برمی‌گردد. در روش تحلیل مضمون داده‌های

کیفی آخرین مرحله و نتیجه تحلیل مضمون رسیدن به شبکه مضامین است. در این مرحله، محقق به دنبال روابط مفهومی و معنایی بین مضامین فراگیر و سازمان‌ده است. هدف این است که مضامین پایه چگونه با مضامین سازمان‌ده و در نهایت با مضامین فراگیر ارتباط برقرار می‌کنند. در اینجا محقق به دنبال الگوها و مسیرهایی است که مفاهیم مختلف را به هم متصل نمودند. از این‌رو، پژوهشگر از مضامین پایه به مضامین سازمان‌ده و سپس به مضامین فراگیر حرکت می‌کند. شبکه‌ی مضامین به صورت یک سلسله‌مراتب از مفاهیم پایه‌ای به سمت مفاهیم جامع‌تر تنظیم می‌شود. این ساختار کمک می‌کند تا مسیر حرکت از داده‌های خام به مضامین جامع و فراگیر به وضوح نشان داده شود. پس از شناسایی مضامین فراگیر، آن‌ها در یک شبکه مفهومی ترسیم شدند. این شبکه نشان‌دهنده رابطه‌های بین مضامین بود و به‌طور گرافیکی تأثیر تجارب زیسته مشاوران مدارس در خصوص آسیب‌های فرهنگی-اجتماعی فضای مجازی در بین دانش‌آموزان را به تصویر کشید. در ادامه برای طراحی مدل تجارب زیسته مشاوران مدارس دوره دوم متوسطه از آسیب‌های فرهنگی-اجتماعی فضای مجازی در بین دانش‌آموزان با استفاده از رویکرد پارادایمی، می‌توان ساختار زیر را پیشنهاد کرد:

پدیده محوری:

این پدیده به‌عنوان محور اصلی در مدل قرار می‌گیرد که تمامی عوامل و پیامدها به آن مرتبط هستند.

عوامل علی:

تأثیرات منفی بر هویت و فرهنگ؛ تغییرات هویتی و فرهنگی که ناشی از محتوای فضای مجازی است. اعتیاد و وابستگی به فضای مجازی؛ مشکلات ناشی از استفاده افراطی از فضای مجازی. محتوای بی‌کیفیت فضای مجازی؛ تأثیر محتوای نامناسب بر نگرش‌ها و رفتارها. کاهش انگیزه تحصیلی؛ عدم رغبت به یادگیری و افت تحصیلی به دلیل مشغولیت به فضای مجازی. مشکلات روانی و اجتماعی؛ بروز افسردگی، اضطراب و تنهایی ناشی از فعالیت‌های آنلاین. تغییرات در روابط اجتماعی؛ تغییر در الگوهای ارتباطی و روابط اجتماعی به دلیل فضای مجازی. ضعف مهارت‌های ارتباطی دانش‌آموز-معلم؛ ناتوانی در برقراری ارتباط موثر با معلمان. کاهش اعتماد به نفس و خودباوری؛ تأثیرات منفی بر احساس ارزشمندی دانش‌آموزان. تغییرات در خواب و تمرکز دانش‌آموز؛ مشکلات مربوط به خواب و تمرکز که ناشی از استفاده از فضای مجازی است. تأثیرات منفی بر رفتارهای اجتماعی؛ رفتارهای ناپسند و غیر اجتماعی که ناشی از الگوهای نامناسب فضای مجازی است. زوال احترام و آداب اجتماعی؛ کاهش احترام به هنجارهای اجتماعی. تناقض در آزادی و کنترل؛ چالش‌ها و تضادهایی که در زمینه آزادی و کنترل در فضای مجازی وجود دارد. روابط سطحی در فضای مجازی؛ ارتباطات غیرعمقی و کم‌عمق که در فضای مجازی شکل می‌گیرد.

عوامل زمینه‌ای و مداخله‌گر:

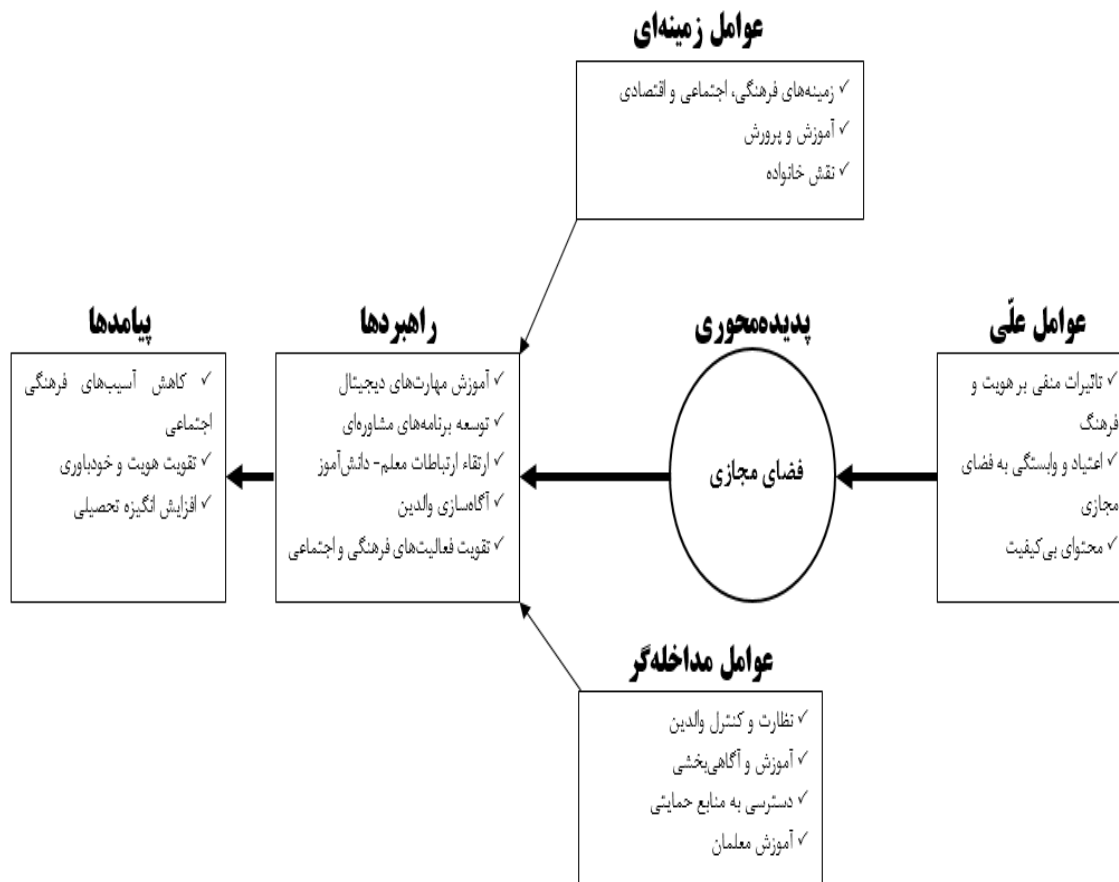
زمینه‌های فرهنگی، اجتماعی و اقتصادی؛ شرایط اجتماعی و فرهنگی که بر تجربه مشاوران از آسیب‌های فضای مجازی تأثیر می‌گذارد. آموزش و پرورش؛ سیاست‌ها و رویکردهای آموزش و پرورش در مواجهه با آسیب‌های اجتماعی. نقش خانواده؛ تأثیر خانواده بر استفاده دانش‌آموزان از فضای مجازی و توانایی آن‌ها در مدیریت استفاده از آن.

راهنماها:

آموزش مهارت‌های دیجیتال و سواد رسانه‌ای؛ تقویت مهارت‌های شناختی و انتقادی دانش‌آموزان در استفاده از فضای مجازی. توسعه برنامه‌های مشاوره‌ای؛ ایجاد برنامه‌های مشاوره‌ای برای حمایت از دانش‌آموزان در مواجهه با آسیب‌های اجتماعی. ارتقاء ارتباطات معلم-دانش‌آموز؛ تقویت مهارت‌های ارتباطی معلمان برای ایجاد ارتباط موثر با دانش‌آموزان. آگاه‌سازی والدین؛ برنامه‌های آموزشی برای والدین به منظور افزایش آگاهی آن‌ها در خصوص آسیب‌های فضای مجازی. تقویت فعالیت‌های فرهنگی و اجتماعی؛ برنامه‌ریزی برای فعالیت‌های فرهنگی و اجتماعی که موجب تقویت روابط انسانی می‌شود.

پیامدها:

کاهش آسیب‌های فرهنگی-اجتماعی؛ بهبود کیفیت زندگی اجتماعی و فرهنگی دانش‌آموزان. تقویت هویت و خودباوری؛ ارتقاء احساس هویت و اعتماد به نفس در دانش‌آموزان. افزایش انگیزه تحصیلی؛ بهبود عملکرد تحصیلی و انگیزه یادگیری در دانش‌آموزان.



شکل ۲. مدل آسیب‌های فرهنگی- اجتماعی فضای مجازی در دانش‌آموزان

بحث و نتیجه‌گیری

هدف پژوهش حاضر واکاوی تجربه‌زیسته مشاوران مدارس دوره دوم متوسطه از آسیب‌های فرهنگی-اجتماعی ناشی از فضای مجازی در میان دانش‌آموزان بود. نتایج حاصل از تحلیل مضمون نشان داد که آسیب‌های فضای مجازی ماهیتی چندبعدی، زنجیره‌ای و درهم‌تنیده دارند و از سطح فردی و هویتی آغاز شده و تا سطوح ارتباطی، تحصیلی و اجتماعی گسترش می‌یابند. یکی از مهم‌ترین یافته‌ها، تأثیرات منفی بر هویت و فرهنگ دانش‌آموزان بود. مشاوران به‌طور مکرر به سردرگمی هویتی، فاصله‌گیری از فرهنگ بومی و گرایش به الگوهای فرهنگی غیرهمخوان با ارزش‌های اجتماعی اشاره کردند. این یافته با پژوهش‌هایی همسو است که نشان می‌دهند شبکه‌های اجتماعی می‌توانند با تضعیف پیوندهای خانوادگی و بازتعریف ارزش‌ها، هویت فردی و جمعی نوجوانان را تحت تأثیر قرار دهند (Hosseinpour & Arab Momeni, 2017). همچنین نفوذ گسترده شبکه‌های اجتماعی در میان کاربران ایرانی و نقش آن‌ها در جامعه‌پذیری نسل جوان، زمینه‌ساز چنین تغییراتی معرفی شده است (Ziaepervar & Aghili, 2010).

یافته مهم دیگر پژوهش، اعتیاد و وابستگی به فضای مجازی بود که مشاوران آن را به‌عنوان یکی از کانونی‌ترین آسیب‌ها توصیف کردند. این وابستگی نه‌تنها به استفاده افراطی از شبکه‌های اجتماعی محدود می‌شود، بلکه با اختلال در خواب، کاهش تمرکز و کناره‌گیری از فعالیت‌های واقعی همراه است. پژوهش‌های پیشین نیز بر این نکته تأکید دارند که استفاده مداوم و کنترل‌نشده از فضای مجازی می‌تواند آمادگی رفتاری را افزایش دهد و پیامدهای روانی و اجتماعی قابل‌توجهی به دنبال داشته باشد (Seddigh et al., 2022; Throuvala et al.,).

2021). در این چارچوب، یافته‌های حاضر نشان می‌دهد که اعتیاد مجازی به‌عنوان یک عامل محوری، سایر آسیب‌ها مانند افت تحصیلی و انزوای اجتماعی را تشدید می‌کند.

در ارتباط با محتوای بی‌کیفیت و نامناسب فضای مجازی، مشاوران بر نقش مخرب محتوای سطحی، نادرست و گاه آسیب‌زا در شکل‌دهی نگرش‌ها و رفتارهای دانش‌آموزان تأکید کردند. این نتیجه با مطالعاتی همخوان است که نشان می‌دهد مواجهه مستمر با محتوای ناسالم می‌تواند ارزش‌های اخلاقی و اجتماعی نوجوانان را تضعیف کرده و سلامت روان آنان را تهدید کند (Bibak & Jafari, 2023; Razipour, 2022). همچنین پژوهش‌های بین‌المللی در حوزه تصویر بدنی و اختلالات خوردن نشان داده‌اند که محتوای شبکه‌های اجتماعی می‌تواند نارضایتی بدنی و مشکلات روانی عمیقی در نوجوانان ایجاد کند (Mazzeo et al., 2024).

از منظر آموزشی، کاهش انگیزه تحصیلی و افت عملکرد درسی یکی دیگر از مضامین فراگیر استخراج‌شده بود. مشاوران گزارش کردند که جذابیت فضای مجازی، تمرکز دانش‌آموزان بر فعالیت‌های آموزشی را کاهش داده و یادگیری عمیق را به حاشیه رانده است. این یافته با پژوهش‌هایی که به تأثیر منفی استفاده گسترده از شبکه‌های اجتماعی بر نگرش تحصیلی و مشارکت آموزشی اشاره دارند، همسو است (Rezaei et al., 2016). همچنین مطالعات کیفی انجام‌شده در بافت آموزشی ایران نشان داده‌اند که افت تحصیلی یکی از پیامدهای شایع استفاده نادرست از فضای مجازی در میان دانش‌آموزان است (Mohammadi Jalali Farahani et al., 2023).

در بعد روان‌شناختی، مشکلات روانی و اجتماعی نظیر اضطراب، افسردگی، احساس تنهایی و کاهش عزت‌نفس به‌عنوان پیامدهای جدی فضای مجازی مطرح شدند. مشاوران تجربه مواجهه مکرر با دانش‌آموزانی را گزارش کردند که در اثر مقایسه اجتماعی، بازخوردهای منفی و آزار آنلاین، دچار آسیب‌های روانی شده‌اند. این نتایج با یافته‌های پژوهش‌های اخیر که بر ارتباط میان قلدری سایبری، کاهش عزت‌نفس و افت بهزیستی روان‌شناختی تأکید دارند، همخوانی دارد (Noor et al., 2025; Zhu, 2025). همچنین نقش همدلی و تنظیم هیجان در کاهش رفتارهای آسیب‌زا در فضای مجازی، در مطالعات پیشین برجسته شده است (Mujidin et al., 2023).

یکی دیگر از یافته‌های مهم پژوهش، تغییرات در روابط اجتماعی و گسترش روابط سطحی بود. مشاوران اشاره کردند که روابط دانش‌آموزان به‌طور فزاینده‌ای به تعاملات مجازی و کم‌عمق محدود شده و کیفیت روابط واقعی کاهش یافته است. این مسئله با تحلیل‌هایی همسو است که از تغییر ماهیت ارتباطات اجتماعی در عصر دیجیتال و کاهش همدلی اجتماعی سخن می‌گویند (Jahantighi, 2023). افزون بر این، پژوهش‌های روان‌درمانی نشان داده‌اند که جایگزینی ارتباطات مجازی به‌جای تعاملات حضوری می‌تواند به تضعیف پیوندهای عاطفی و اجتماعی منجر شود (Wrottesley, 2023).

در سطح مدرسه، ضعف مهارت‌های ارتباطی دانش‌آموز-معلم و کاهش نقش تربیتی معلم از دیگر نتایج قابل توجه بود. مشاوران گزارش کردند که وابستگی دانش‌آموزان به منابع دیجیتال و شبکه‌های اجتماعی، تعامل مؤثر با معلمان را کاهش داده است. این یافته با دیدگاه‌هایی همخوان است که هشدار می‌دهند استفاده بی‌رویه از فناوری می‌تواند جایگاه معلم را به‌عنوان الگوی تربیتی تضعیف کند (Fleury & Dowdy, 2020). همچنین برخی مطالعات بر ضرورت ملاحظات اخلاقی و حمایتی در نظارت بر فعالیت‌های آنلاین دانش‌آموزان تأکید کرده‌اند (Couzigou, 2018).

در نهایت، یافته‌ها نشان داد که آسیب‌های فضای مجازی صرفاً فردی نیستند، بلکه پیامدهای فرهنگی و ساختاری دارند و نیازمند پاسخ‌های چندسطحی هستند. ظهور فضاها نوین مانند واقعیت مجازی اجتماعی، پیچیدگی این آسیب‌ها را افزایش داده و مرز میان واقعیت و مجاز را کمرنگ‌تر کرده است (Chen et al., 2024; Maloney et al., 2021). همچنین مطالعات اخیر بر ضرورت سیاست‌گذاری و تنظیم‌گری مسئولانه پلتفرم‌ها برای حفاظت از کاربران نوجوان تأکید دارند (Watney, 2022). در مجموع، نتایج این پژوهش با ادبیات داخلی و بین‌المللی همسو بوده و نشان می‌دهد که تجربه‌زیسته مشاوران می‌تواند درک عمیق‌تری از ماهیت و سازوکار آسیب‌های فرهنگی-اجتماعی فضای مجازی

فراهم آورد (Akhmedova et al., 2024; Mahdavi Sābet & Abdullāhī, 2020; Mashayekh & Hajizadeh, 2023; Smith et al., 2023).

این پژوهش با وجود دستاوردهای نظری و کاربردی، با محدودیت‌هایی مواجه بود. نخست آنکه مطالعه در یک بافت جغرافیایی و فرهنگی خاص انجام شد و تعمیم‌پذیری نتایج به سایر مناطق نیازمند احتیاط است. دوم، داده‌ها مبتنی بر تجربه‌زیسته مشاوران بود و دیدگاه مستقیم دانش‌آموزان و والدین در این پژوهش لحاظ نشد. همچنین ماهیت کیفی پژوهش، اگرچه به عمق تحلیل کمک می‌کند، امکان تعمیم آماری نتایج را محدود می‌سازد.

پیشنهاد می‌شود پژوهش‌های آتی با بهره‌گیری از رویکردهای ترکیبی، دیدگاه دانش‌آموزان، والدین و معلمان را به صورت هم‌زمان بررسی کنند. همچنین انجام مطالعات تطبیقی میان مناطق مختلف و یا میان مدارس با بافت‌های فرهنگی متفاوت می‌تواند به غنای یافته‌ها بیفزاید. بررسی نقش متغیرهایی مانند جنسیت، وضعیت اقتصادی-اجتماعی و نوع استفاده از فضای مجازی نیز می‌تواند به تبیین دقیق‌تر آسیب‌ها کمک کند. بر اساس یافته‌های پژوهش، طراحی برنامه‌های منسجم آموزش سواد رسانه‌ای برای دانش‌آموزان ضروری به نظر می‌رسد. تقویت نقش مشاوران مدارس و ایجاد همکاری مستمر میان خانواده، مدرسه و نهادهای فرهنگی می‌تواند در کاهش آسیب‌ها مؤثر باشد. همچنین توسعه فعالیت‌های فرهنگی و اجتماعی حضوری، به منظور تقویت تعاملات واقعی و کاهش وابستگی به فضای مجازی، باید در اولویت برنامه‌ریزی‌های آموزشی قرار گیرد.

مشارکت نویسندگان

در نگارش این مقاله تمامی نویسندگان نقش یکسانی ایفا کردند.

تعارض منافع

در انجام مطالعه حاضر، هیچ‌گونه تضاد منافی وجود ندارد.

Extended Abstract

Introduction

The rapid expansion of digital technologies and social media platforms has profoundly transformed the cultural, social, and educational landscapes of contemporary societies. Virtual space is no longer limited to information exchange or entertainment; rather, it has become a central arena for identity construction, social interaction, value formation, and everyday meaning-making, particularly among adolescents. Research indicates that the penetration of social networking platforms among young users has reached a level where significant portions of socialization, communication, and even emotional regulation occur online (Ziaepervar & Aghili, 2010). While these environments offer opportunities for learning, self-expression, and social connection, they simultaneously generate a range of socio-cultural harms that increasingly challenge educational systems.

Adolescents in upper secondary education represent a particularly vulnerable group, as they are situated in a critical developmental stage characterized by identity exploration, heightened sensitivity to peer evaluation, and the search for autonomy. Exposure to diverse and often contradictory norms in virtual environments can disrupt this developmental process, leading to identity confusion and distancing from local cultural values. Empirical studies have shown that intensive engagement with virtual social networks may weaken family cohesion and alter traditional value systems, thereby reshaping adolescents' cultural orientations (Hosseinpour & Arab Momeni, 2017). These changes are especially salient in societies where family and school play a central role in cultural transmission.

From an educational perspective, the dual role of virtual space as both a learning resource and a distraction has been widely discussed. Although digital platforms facilitate access to educational content and academic communication, their highly stimulating and competitive nature often undermines sustained attention and

intrinsic motivation for learning. Prior research has demonstrated that excessive use of social media can negatively affect academic engagement, concentration, and students' attitudes toward formal education (Rezaei et al., 2016). This issue becomes more pronounced when students lack adequate media literacy and self-regulation skills.

Psychological and social consequences of virtual space use have also been extensively documented. Studies consistently report associations between problematic social media use and increased levels of anxiety, depression, loneliness, and reduced self-esteem among adolescents and young adults (Noor et al., 2025; Zhu, 2025). Cyberbullying, in particular, has emerged as a major social harm, facilitated by anonymity and reduced accountability in online environments, and linked to significant emotional distress and social withdrawal (Mujidin et al., 2023; Zahra et al., 2025). Moreover, continuous exposure to idealized images and normative pressures in social media has been shown to negatively influence body image and psychological well-being (Mazzeo et al., 2024).

Beyond individual outcomes, virtual space reshapes patterns of social interaction and institutional relationships. Research suggests a gradual shift from deep, face-to-face relationships toward more superficial and transient online interactions, accompanied by declining empathy and erosion of social norms (Jahantighi, 2023). In educational settings, reliance on digital sources may weaken student–teacher relationships and diminish the pedagogical and moral authority of educators (Wrottesley, 2023). These transformations raise ethical, cultural, and policy-related concerns, including the responsibility of platforms and institutions to protect adolescents from online harms (Couzigou, 2018; Watney, 2022).

Recent developments such as social virtual reality environments further complicate this landscape by blurring boundaries between physical and digital realities and introducing new forms of risky behavior (Chen et al., 2024; Maloney et al., 2021). Although a growing body of research has identified various types of cyberspace harms among children and adolescents (Bibak & Jafari, 2023; Mahdavi Sābet & Abdullāhī, 2020; Mashayekh & Hajizadeh, 2023), there remains a notable gap in qualitative studies that explore these issues through the lived experiences of school counselors. Counselors, as frontline professionals dealing directly with students' psychological, social, and academic problems, possess unique insights that extend beyond quantitative indicators (Mohammadi Jalali Farahani et al., 2023). Therefore, a phenomenological approach focusing on counselors' lived experiences can provide a deeper and more contextualized understanding of socio-cultural harms associated with virtual space use.

Methods and Materials

This study employed a qualitative research design grounded in phenomenology, using thematic analysis to explore the lived experiences of school counselors. Participants consisted of 15 female counselors working in upper secondary girls' schools in Rumeshkan County during the 2024–2025 academic year. They were selected through purposive sampling with a snowball technique to ensure maximum variation in professional experience and educational background.

Data were collected through semi-structured, in-depth interviews that focused on counselors' observations and experiences regarding socio-cultural harms of virtual space among students. Interviews were audio-recorded, transcribed verbatim, and analyzed using Attride-Stirling's thematic network approach. The analysis involved open, axial, and selective coding, leading to the identification of basic themes, organizing themes, and overarching global themes. Trustworthiness was ensured through credibility, transferability, dependability, and confirmability procedures, including peer debriefing, member checking, and detailed documentation of the analytic process.

Findings

Analysis of the interview data resulted in the extraction of 300 basic themes, which were condensed into 66 organizing themes and ultimately synthesized into 13 global themes. These global themes represented the core socio-cultural harms of virtual space as experienced and interpreted by school counselors.

The first global theme concerned negative impacts on identity and culture, including identity confusion, weakening of cultural belonging, and increased attraction to non-native cultural patterns. The second theme highlighted addiction and dependency on virtual space, manifested through excessive use, emotional reliance on online interactions, and difficulty disengaging from digital environments. A third theme focused on low-quality and inappropriate content, encompassing exposure to misleading information, unethical material, and superficial values.

Educational consequences emerged as a distinct theme, with counselors reporting reduced academic motivation, declining concentration, and superficial learning patterns. Psychological and social problems constituted another major theme, including anxiety, depression, loneliness, emotional instability, and reduced self-esteem. Changes in social relationships were also evident, characterized by diminished face-to-face interactions, increased social isolation, and the prevalence of shallow online relationships.

Additional themes included weakened student–teacher communication skills, reduced self-confidence and self-efficacy, sleep disturbances and attention problems, negative social behaviors such as disrespect and aggression, erosion of social norms and etiquette, tensions between freedom and control in virtual space use, and the dominance of superficial online relationships over meaningful real-world connections.

Collectively, these findings depict socio-cultural harms of virtual space as interconnected and cumulative processes that influence students' identity formation, mental health, academic engagement, and social functioning.

Discussion and Conclusion

The findings of this study demonstrate that socio-cultural harms associated with virtual space use among upper secondary students are complex, multidimensional, and deeply interrelated. Counselors' lived experiences reveal that these harms do not occur in isolation; rather, they form a chain of influences that begins with identity and value disruptions and extends to psychological well-being, educational outcomes, and social relationships. At the individual level, virtual space plays a powerful role in shaping adolescents' self-concepts, often fostering unrealistic comparisons and emotional dependency that undermine self-esteem and psychological stability. At the relational level, the shift toward online interactions weakens the quality of social bonds, reduces empathy, and alters traditional patterns of communication within families and schools. At the institutional level, excessive reliance on digital resources challenges the pedagogical and relational functions of schools, particularly the student–teacher relationship.

The phenomenological perspective adopted in this study underscores the importance of understanding cyberspace harms from the standpoint of practitioners who encounter their real-life manifestations daily. Counselors' insights highlight the need for holistic and multi-layered responses that address not only individual behaviors but also cultural, educational, and structural dimensions of virtual space use.

In conclusion, socio-cultural harms of virtual space among adolescents constitute a pervasive and systemic issue that requires coordinated efforts from schools, families, and policymakers. Interventions should prioritize media literacy, emotional regulation, and the strengthening of real-world social interactions, while also supporting counselors and educators in their preventive and remedial roles. By grounding future strategies in the lived experiences of school counselors, educational systems can develop more context-sensitive and effective approaches to mitigating the negative impacts of virtual space on adolescent development.

References

- Akhmedova, A., Sutcliffe, J., Greenhow, C., Fisher, M. H., & Sung, C. (2024). Social Media Use Among Neurodivergent College Students: Benefits, Harms and Implications for Education. *Information and Learning Sciences*. <https://doi.org/10.1108/ILS-01-2024-0005>
- Asdolahzadeh, P., Sadeghi, J., & Abbasi Asfajir, A. A. (2021). Modeling the Structural Equations of Mode Metacognition with a Tendency to Cyberspace Mediated by Self-efficacy in Gifted Students [Research Article]. *Iranian Journal of Educational Sociology*, 4(2), 14-23. <https://doi.org/10.52547/ijes.4.2.14>
- Bibak, Z., & Jafari, M. (2023). Examining the risks and social harms of cyberspace on children and teenagers. *Journal of Psychosociological Research in Family and Culture*, 1(1), 1-4. <https://digitalcommons.kennesaw.edu/jcerp/vol2020/iss2/3/>
- Chen, Q., Bellucci, A., & Jacucci, G. (2024). "I'd rather drink in VRChat": Understanding Drinking in Social Virtual Reality. Proceedings of the CHI Conference on Human Factors in Computing Systems, <https://doi.org/10.1145/3613904.3642405>
- Couzigou, I. (2018). Securing Cyber Space: The Obligation of States to Prevent Harmful International Cyber Operations. *International Review of Law Computers & Technology*, 32(1), 37-57. <https://doi.org/10.1080/13600869.2018.1417763>
- Fleury, I., & Dowdy, E. (2020). Social Media Monitoring of Students for Harm and Threat Prevention: Ethical Considerations for School Psychologists. *Contemporary School Psychology*, 1-10. <https://doi.org/10.1007/s40688-020-00311-y>
- Hosseinpour, J., & Arab Momeni, A. (2017). The Impact of Virtual Social Networks on the Identity of the Family Institution. *Social Welfare Planning and Social Sciences Development Quarterly*, 8(32), 32-60. https://qjssd.atu.ac.ir/article_8425.html?lang=en
- Jahantighi, F. (2023). Investigating the effects and social harms of cyberspace on children. *Journal of Psychosociological Research in Family and Culture*, 1(1), 18-22. <https://doi.org/10.61838/kman.jprfc.1.1.5>
- Karimi, S. M., Jafari, S. M. B., Sharifi Rad, G., & Khoshgoftar Moghaddam, A. A. (2024). A Comprehensive Model for Parental Education Content to Prevent Cyber-Space Harm in Students. *Journal of Study and Innovation in Education and Development*, 4(2), 1-15. <https://doi.org/10.61838/jsied.4.2.1>
- Mahdavi Sabet, M., & Abdullāhī, S. (2020). Securing Children from Harms and Threats of Cyberspace with Emphasis on Interpol's Measures. *International Police Studies*, 11(43), 11.
- Maloney, D., Freeman, G., & Robb, A. (2021). Social virtual reality: ethical considerations and future directions for an emerging research space. 2021 IEEE conference on virtual reality and 3D user interfaces abstracts and workshops (VRW), <https://doi.org/10.1109/VRW52623.2021.00056>
- Mashayekh, F., & Hajizadeh, H. (2023). Opportunities and harms of cyberspace. *Quarterly Journal of New Ideas in Educational Research*, 2(2), 91-113.
- Mazzeo, S. E., Weinstock, M., Vashro, T. N., Henning, T., & Derrigo, K. (2024). Mitigating harms of social media for adolescent body image and eating disorders: a review. *Psychology research and behavior management*, 2587-2601. <https://doi.org/10.2147/PRBM.S410600>
- Mohammadi Jalali Farahani, M., Mirmohammadtabar, S. A., & Adlipour, S. (2023). A Qualitative Study of Cyberspace Harms among Students in Arak City. 1(1), 1-19. https://social.um.ac.ir/article_44960.html?lang=en
- Mujidin, M., Nuryoto, S., Rustam, H. K., Hildaratri, A., & Echoh, D. U. (2023). The role of emotion regulation and empathy in students displaying cyberbullying. *Humanitas: Indonesian Psychological Journal*, 20(1), 21-28. <https://doi.org/10.26555/humanitas.v20i1.72>
- Noor, Q., Rashid, A., Abbasi, P., Babar, T., Abbasi, N. M., & Rubab, M. (2025). The Effect of Cyberbullying Victimization on Self-Esteem and Psychological Well-Being in Young Adults. *Aijss*, 4(1), 147-162. <https://doi.org/10.63056/acad.004.01.0049>
- Razipour, P. (2022). Analysis of the harms and risks of Instagram social media. *Socio-Cultural Strategy*, 12(1), 200-173. <https://civilica.com/doc/1681878>
- Rezaei, R., Safa, L., & Adibi, M. (2016). Factors Affecting the Intention to Use Telegram Social Network in Educational Activities among Students of Ferdowsi University of Mashhad. *Pazhuhesh-ha-ye Ertebati (Communication Research)*, 23(87), 37-64. https://cr.iribresearch.ir/article_23257_en.html
- Seddigh, R. A., Kermani, A., Memarian, N., Almasirad, N., & Glavizh, N. (2022). Structural equation model of emotion regulation and addiction readiness in social harms with the mediating role of spirituality dimensions. *Culture in Islamic University*, 12(43), 313-330. <https://publish.kne-publishing.com>
- Smith, R., Mansfield, L., & Wainwright, E. (2023). 'Should I really be here?': Problems of trust and ethics in PAR with young people from refugee backgrounds in sport and leisure. In *Forced Migration and Sport* (pp. 33-51). Routledge. <https://doi.org/10.4324/9781003430193-4>
- Throuvala, M. A., Griffiths, M. D., Rennoldson, M., & Kuss, D. J. (2021). Perceived Challenges and Online Harms From Social Media Use on a Severity Continuum: A Qualitative Psychological Stakeholder Perspective. *International journal of environmental research and public health*, 18(6), 3227. <https://doi.org/10.3390/ijerph18063227>

- Watney, M. (2022). Regulation of Social Media Intermediary Liability for Illegal and Harmful Content. *European Conference on Social Media*, 9(1), 194-201. <https://doi.org/10.34190/ecsm.9.1.104>
- Wrottesley, C. (2023). The Physical and Virtual Space of the Consulting Room: Room-object Spaces. *British Journal of Psychotherapy*, 39(2). <https://doi.org/10.1111/bjp.12824>
- Zahra, M., Anwar, P., Arif, M. B., Qureshi, M. S., Zahid, H., & Rahman, R. (2025). Problematic Social Media Use and Cyberbullying Perpetration Among Young Adults in Pakistan: Narcissistic Traits as a Mediator, Social Support and Empathy as Moderators. *J. Asian Dev. Studies*, 14(1), 1090-1099. <https://doi.org/10.62345/jads.2025.14.1.88>
- Zhu, Z. Z. (2025). The Hidden Shadows of Social Media: Cyberbullying and Its Impact on Adolescent Mental Health. *Highlights in Business Economics and Management*, 52, 34-40. <https://doi.org/10.54097/pn8xam95>
- Ziaepervar, H., & Aghili, S. V. (2010). Investigating the Penetration of Virtual Social Networks among Iranian Users. *Fasnameh-ye Rasaneh (Media Quarterly)*, 20(4), 23-42. <https://ensani.ir/fa/article/365064/>